



**VECTRON**

**Benutzerhandbuch**

POS 7



**IHR VECTRON-FACHHÄNDLER:**

A large, empty rounded rectangular box with a thin black border, intended for the user to write the name of their Vectron specialist.

# Inhalt

<b>1. Hinweise.....</b>	<b>9</b>
1.1. Zielgruppe dieses Benutzerhandbuchs.....	9
1.2. Händlerbetreuung.....	9
1.3. Lieferumfang.....	9
<b>2. Begriffs- und Zeichenerklärung .....</b>	<b>11</b>
2.1. Sicherheitsbezogene Informationen .....	11
2.1.1. Warnhinweis .....	11
2.1.2. Warnzeichen .....	11
2.1.3. Signalwörter .....	12
2.2. Hinweise.....	12
<b>3. Sicherheitshinweise .....</b>	<b>13</b>
<b>4. Gerätebeschreibung.....</b>	<b>15</b>
4.1. Bestimmungsgemäße Verwendung .....	15
4.2. Kassensystem.....	16
4.2.1. Vorderansicht.....	16
4.2.2. Rückansicht.....	17
4.2.3. Schnittstellen und Anschlüsse.....	18
4.2.4. Maße (in mm) .....	19
4.3. Netzteil und Netzkabel.....	20
4.3.1. Netzteil Vectron POS 7 .....	20
4.3.2. Netzkabel .....	21
4.4. Vectron-POS-Software.....	21
<b>5. Technische Daten .....</b>	<b>22</b>
5.1. POS 7 Kassensystem.....	22
5.2. Netzteil Vectron POS 7 .....	23
5.3. Vectron-POS-Software.....	24

<b>6.</b>	<b>Inbetriebnahme.....</b>	<b>26</b>
6.1.	POS 7 aufstellen.....	26
6.1.1.	Aufstellungsort für die POS 7 wählen.....	26
6.1.2.	POS 7 an die Stromversorgung anschließen.....	27
6.1.3.	Geräte an die POS 7 anschließen.....	27
6.2.	Bildschirm ausrichten.....	28
<b>7.</b>	<b>Betrieb.....</b>	<b>30</b>
7.1.	POS 7 ein- und ausschalten.....	30
7.1.1.	POS 7 einschalten.....	30
7.1.2.	POS 7 ausschalten.....	31
7.1.3.	POS 7 neu starten.....	31
7.2.	Bedienoberfläche.....	31
7.2.1.	Registrieroberfläche.....	32
7.2.2.	Zahlungsoberfläche.....	34
7.3.	An der POS 7 an- und abmelden.....	35
7.3.1.	Mit dem Bedienerbutton anmelden.....	35
7.3.2.	Mit dem Bedienerschlüssel anmelden.....	35
7.4.	Mit Tischen arbeiten.....	36
7.4.1.	Tisch öffnen.....	36
7.4.2.	Artikel auf einen Tisch buchen.....	37
7.4.3.	Tisch schließen.....	37
7.4.4.	Tisch abrechnen.....	38
7.4.5.	Gruppen oder Einzelpersonen separat abrechnen.....	39
7.4.6.	Einzelne Artikel auf einen anderen Tisch separieren.....	40
7.4.7.	Alle Artikel auf einen anderen Tisch umbuchen.....	40
7.4.8.	Tisch einem anderen Bediener übertragen.....	41
7.5.	Mit Vorgängen arbeiten.....	41
7.6.	Mit Berichten arbeiten.....	42
7.7.	Buchungen oder die letzte Eingabe stornieren.....	42
7.8.	Druckdatenserver.....	42

<b>8. Service und Wartung .....</b>	<b>43</b>
8.1. Reinigung.....	43
8.2. Kundenservice kontaktieren .....	43
<b>9. Störungen, mögliche Ursachen und deren Beseitigung .....</b>	<b>44</b>
<b>10. Außerbetriebnahme .....</b>	<b>47</b>
<b>11. Entsorgung .....</b>	<b>48</b>
<b>12. Glossar .....</b>	<b>49</b>
<b>13. Icons.....</b>	<b>51</b>
<b>14. EU-Konformitätserklärung .....</b>	<b>53</b>
<b>15. Zubehör .....</b>	<b>54</b>
15.1. Bedienschlosssysteme .....	54
15.1.1. Schloss L1 POS 7 .....	54
15.1.2. Schloss L2 POS 7 .....	55
15.2. Touchpen Vectron PCT.....	55
15.3. TSE Sicherung POS 7 .....	56
15.4. Öffnungstool POS 7 .....	56
15.5. Schubladenmultiplexer POS 7 .....	57
15.6. Serielles Kabel.....	57

<b>16.</b>	<b>Weitere Vectron-Produkte.....</b>	<b>58</b>
16.1.	Stationäre Vectron-Kassensysteme.....	58
16.1.1.	Vectron POS Touch 15 II Wide.....	59
16.1.2.	Vectron POS Touch 14 Wide.....	60
16.1.3.	Vectron POS Touch 15 II.....	61
16.1.4.	Vectron POS Touch 12 II.....	62
16.2.	Mobile Vectron Kassensysteme.....	63
16.2.1.	Vectron POS MobilePro III.....	63
16.3.	Software.....	64
16.3.1.	Vectron Mobile App.....	64
16.3.2.	Vectron Commander.....	65
16.3.3.	Vectron Journal Tool.....	66
16.3.4.	Vectron POS PC.....	66
16.3.5.	Digitale Cloud Services.....	66





# 1. Hinweise

Dieses Benutzerhandbuch ist Bestandteil der Vectron POS 7. Lesen Sie diese Dokumentation vollständig und insbesondere das Kapitel „Sicherheitshinweise“, bevor Sie mit dem Produkt arbeiten. Bewahren Sie die Dokumentation so auf, dass sie jederzeit für alle Benutzer zugänglich ist. Geben Sie das Produkt an Dritte stets zusammen mit den erforderlichen Dokumentationen weiter.

## 1.1. Zielgruppe dieses Benutzerhandbuchs

Endbenutzer der Vectron POS 7 und Vectron-Fachhändler.

## 1.2. Händlerbetreuung

Ihr Vectron-Fachhändler hat die POS 7 für Sie programmiert und ist Ihr Ansprechpartner bei Fragen zur Programmierung. Bei Bedarf unterstützt er Sie bei der Inbetriebnahme und schult Sie im Umgang mit Ihrem Kassensystem.

## 1.3. Lieferumfang

---

<b>Vectron POS 7</b>	
<b>Standardlieferungsumfang</b>	Vectron POS 7 Kassensystem inkl. Standfuß
	Netzteil POS 7
	Bedienerschloss L1 POS 7 mit vier Bedienerschlüsseln, Montage an beiden Seiten des Displays möglich
	Netzkabel
	Vectron-POS-Software mit Lizenz
	Sicherheits- und Installationshinweise
	Versandkarton

---

---

**Vectron POS 7**

---

**Optionales Zubehör**      Bedienschloss L2 POS 7 (iButton Magnet)

---

TSE Sicherung POS 7

---

Öffnungstool POS 7

---

Schubladenmultiplexer POS 7

---

Serielles Kabel

---

## 2. Begriffs- und Zeichenerklärung

### 2.1. Sicherheitsbezogene Informationen

Diese Anleitung enthält einleitende Sicherheitshinweise und Warnhinweise für Ihr Kassensystem POS 7.

#### 2.1.1. Warnhinweis






##### ⚠ SIGNALWORT



##### Art und Quelle der Gefahr

Folgen bei Nichtbeachtung.  
▶ Gefahrenabwehr

#### 2.1.2. Warnzeichen

Warnzeichen	Bedeutung
 	Warnzeichen für Hinweise, die vor Personenschäden warnen.
	Allgemeines Warnzeichen.
	Spezielles Warnzeichen für Gefährdungen durch Quetschungen.
	Spezielles Warnzeichen für Gefährdungen durch Stromschlag.

### 2.1.3. Signalwörter

---

<b>Signalwort</b>	<b>Bedeutung</b>
<b>▲ GEFAHR</b>	Das Signalwort „GEFAHR“ bezeichnet eine Gefährdung mit hohem Risiko, die Tod oder schwere Körperverletzungen zur Folge hat, wenn sie nicht vermieden wird.
<b>▲ WARNUNG</b>	Das Signalwort „WARNUNG“ bezeichnet eine Gefährdung mit mittlerem Risiko, die Tod oder schwere Körperverletzungen zur Folge haben könnte, wenn sie nicht vermieden wird.
<b>▲ VORSICHT</b>	Das Signalwort „VORSICHT“ bezeichnet eine Gefährdung mit niedrigem Risiko, die geringfügige oder mäßige Körperverletzungen zur Folge haben könnte, wenn sie nicht vermieden wird.
<b>▲ ACHTUNG</b>	Das Signalwort „ACHTUNG“ bezeichnet eine Gefährdung, die einen Sachschaden zur Folge haben könnte, wenn sie nicht vermieden wird.

---

## 2.2. Hinweise

---



Das Informationszeichen bezeichnet Hinweise auf Informationen, die bei der Nutzung Ihrer POS 7 nützlich sein können.

---

## 3. Sicherheitshinweise

### ⚠ GEFAHR

#### **Tödlicher Stromschlag durch beschädigte Kassensystemkomponenten**

- ▶ Trennen Sie bei Beschädigungen das Netzkabel vom Stromnetz.
- ▶ Wenden Sie sich an Ihren Vectron-Fachhändler, wenn Kassensystemkomponenten beschädigt sind.

### ⚠ VORSICHT

#### **Einklemmen der Finger beim Ausrichten des Bildschirms**

Der Spalt zwischen dem Gehäuse des Bildschirms und dem Gelenk verändert sich beim Ausrichten.

- ▶ Stecken Sie Ihre Finger nicht zwischen das Gehäuse des Bildschirms und das Gelenk.
- ▶ Beachten Sie vor dem Ausrichten des Bildschirms die Hinweise im Kapitel 6.2 „Bildschirm ausrichten“ auf Seite 28.

---

#### **Stolpergefahr und Beschädigung des Gerätes durch frei im Raum liegende Gerätekabel**

- ▶ Verlegen Sie Gerätekabel so, dass sie keine Gefahrenquelle bilden!

---

#### **Batteriewarnung**

Brandgefahr, wenn die Batterie durch einen falschen Typ ersetzt wird.

- ▶ Ersetzen Sie Batterien nur durch denselben oder einen gleichwertigen Typ, der vom Hersteller empfohlen wird.
- ▶ Entsorgen Sie die verbrauchte Batterie gemäß den örtlichen Entsorgungsvorschriften.

### ⚠ ACHTUNG

#### **Beschädigung von Kassensystemkomponenten durch zu hohe Spannungen oder Ströme**

- ▶ Verwenden Sie eine geerdete Steckdose, an der eine Wechselspannung zwischen 110 und 240 Volt anliegt.
  - ▶ Verwenden Sie Stromquellen, die durch einen Fehlerstromschutzschalter abgesichert sind.
-

**⚠ ACHTUNG**

---

**Funktion des RJ11-Ports**

- ▶ Verwenden Sie den RJ11-Port nur für Kassenschubladen und nicht für das Telekommunikationsnetzwerk.

---

**Fehlfunktionen durch fehlerhafte Programmierung**

- ▶ Verändern Sie die Programmierung nur, wenn Sie sich der Auswirkungen absolut sicher sind.
- ▶ Schützen Sie die Programmierung und Programmfunktionen durch Passwörter.
- ▶ Ihr Vectron-Fachhändler unterstützt Sie bei Fragen zur Programmierung oder programmiert das Kassensystem nach Ihren Wünschen.

---

**Beschädigung des Touchscreens durch Berührung mit ungeeigneten Gegenständen**

- ▶ Bedienen Sie den Touchscreen nur mit Fingern oder mit dafür vorgesehenen Touchstiften.

---

**Einbrenn-Effekt durch statische Bildinhalte**

Durch statische Bildinhalte können Schattenbilder dauerhaft am Display sichtbar bleiben.

- ▶ Konfigurieren Sie den Bildschirmschoner.
- ▶ Ihr Vectron-Fachhändler unterstützt Sie bei Fragen zur Programmierung oder programmiert das Kassensystem nach Ihren Wünschen.

---

**Zu aggressive Reinigungsmittel können die Gehäuseoberflächen beschädigen**

- ▶ Verwenden Sie für die Reinigung kein Scheuerpulver und keine kunststofflösenden Reinigungsmittel.
- ▶ Reinigen Sie die Gehäuseoberfläche der Geräte bei Bedarf mit einem weichen, fusselfreien Tuch. Bei stärkerer Verschmutzung können Sie das Tuch mit Wasser oder einem rückstandsfreien, milden Reinigungsmittel leicht anfeuchten.

---

**Beschädigung von Kassensystemkomponenten beim Transport in ungeeigneten Verpackungen**

- ▶ Versenden Sie Kassensystemkomponenten ausschließlich in der Originalverpackung.
-

## 4. Gerätebeschreibung

### 4.1. Bestimmungsgemäße Verwendung

- ▶ Die POS 7 ist ein stationäres Kassensystem für die Abwicklung von Bestell- und Zahlungsvorgängen.
- ▶ Die POS 7 darf innerhalb der im Kapitel 5 „Technische Daten“ auf Seite 22 definierten Umweltbedingungen verwendet werden.
- ▶ Zum Betrieb der POS 7 darf nur Vectron-Originalzubehör oder von der Vectron Systems AG zugelassenes Zubehör verwendet werden.
- ▶ Die Vectron Systems AG haftet nicht für Schäden oder Verletzungen, die durch eine nicht bestimmungsgemäße Verwendung entstehen.
- ▶ Der Betreiber der POS 7 ist für das Speichern und Sichern der mit der POS 7 erzeugten Daten verantwortlich.
- ▶ Der Betreiber der POS 7 ist dafür verantwortlich, dass die Daten den rechtlichen Anforderungen entsprechend verarbeitet werden.

## 4.2. Kassensystem

### 4.2.1. Vorderansicht



Abb. 1: Vorderansicht

Pos.	Benennung	Beschreibung
1	Touchscreen	Dateneingabe mit einem Touchstift oder mit den Fingern.
2	Ein- und Austaster	Kassensystem ein- und ausschalten.
3	USB-Schnittstelle	Anschluss für Zusatzgeräte und Speichermedien.
4	Standfuß	Unter dem Standfuß kann die Systembox montiert werden.
5	Gehäuse	Gehäuse des Kassensystems.
6	Bedienerschloss	An- und Abmeldung am System mit einem Bedienerschlüssel.



## 4.2.2. Rückansicht

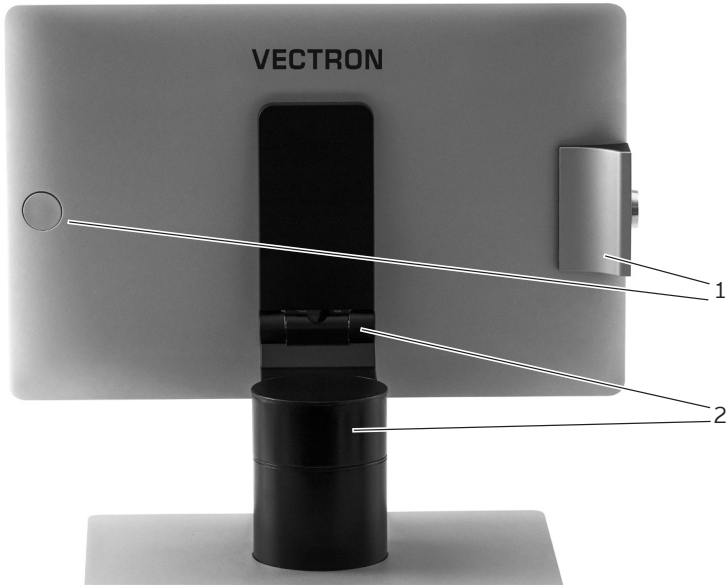


Abb. 2: Rückansicht

Pos.	Benennung	Beschreibung
1	Anschlussblende	Für den Anschluss eines Peripheriegerätes (z. B. Bedienschloss, Scanner) kann diese Blende entfernt werden.
2	Gelenk	Durch das Gelenk können Sie durch Neigen und seitliches Drehen das Gehäuse verändern, um das Display Ihrem Blickwinkel anzupassen.

### 4.2.3. Schnittstellen und Anschlüsse

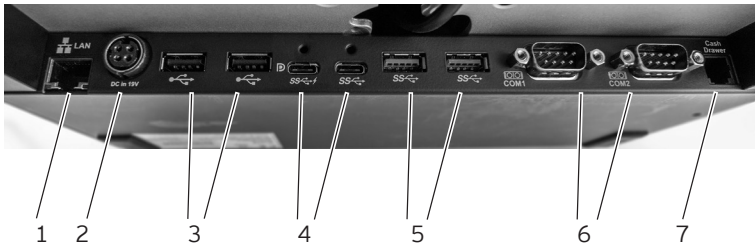


Abb. 3: Detailansicht der Schnittstellen und Anschlüsse

Pos.	Benennung	Beschreibung
1	Netzwerk-Schnittstelle	10/100/1000 Base-T; Ethernet.
2	Stromanschluss	Anschluss für Netzteil POS 7
3	USB 2.0-Schnittstellen	Zwei USB 2.0-Schnittstellen für Zusatzgeräte und Speichermedien.
4	USB 3.0 Typ C-Schnittstellen	Zwei USB 3.0 Typ C-Schnittstellen für Zusatzgeräte und Speichermedien.
5	USB 3.0-Schnittstellen	Zwei USB 3.0-Schnittstellen für Zusatzgeräte und Speichermedien.
6	Serielle Schnittstellen	Zwei serielle Schnittstellen für Zusatzgeräte.
7	Schubladenanschluss	Eine Schnittstelle für eine Kassenschublade.

#### 4.2.4. Maße (in mm)

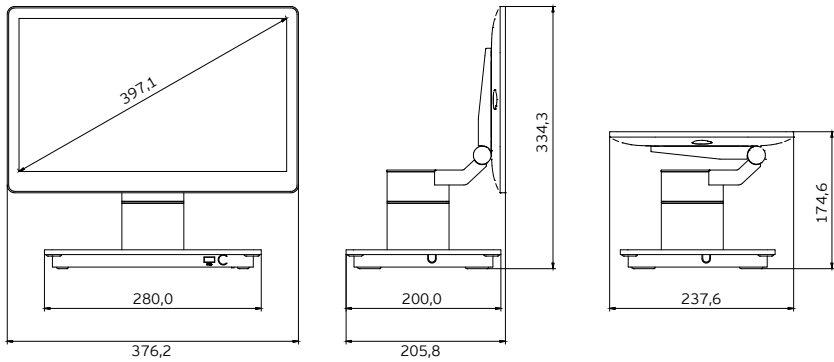


Abb. 4: Vectron POS 7

## 4.3. Netzteil und Netzkabel

### 4.3.1. Netzteil Vectron POS 7



Abb. 5: Netzteil Vectron POS 7

Pos.	Benennung	Beschreibung
1	Netzteilbuchse	In die Netzteilbuchse wird der Netzteilstecker des Netzkabels gesteckt.
2	Typschild	Produktbezeichnung und Seriennummer.
3	Gerätestecker	Der Gerätestecker wird in den Stromanschluss der POS 7 gesteckt.
4	Stromkabel	

### 4.3.2. Netzkabel



Abb. 6: Netzkabel

Pos.	Benennung	Beschreibung
1	Netzanschlussstecker	Der Netzanschlusstecker wird in eine Steckdose gesteckt. Das Aussehen des Netzanschlussteckers kann von der Darstellung abweichen.
2	Netzteilstecker	Der Netzteilstecker wird in die Netzteilbuchse gesteckt.

## 4.4. Vectron-POS-Software

Die Funktionen, die mit der installierten Vectron-POS-Software genutzt werden können, sind von der verwendeten Softwareversion und der Programmierung abhängig.

Ihr Vectron-Fachhändler unterstützt Sie bei Fragen zur Programmierung oder programmiert das Kassensystem nach Ihren Wünschen.

## 5. Technische Daten

### 5.1. POS 7 Kassensystem

<b>Technische Daten des Vectron POS 7 Kassensystems</b>	
<b>Displaydiagonale</b>	396 mm (15,6")
<b>Displayart</b>	TFT-LCD
<b>Displaybeleuchtung</b>	LED-Hintergrundbeleuchtung
<b>Displaygröße (aktiv)</b>	344 x 193,5mm
<b>Displayauflösung</b>	1920 x 1080 Pixel (Full HD)
<b>Farben</b>	262K colors ( RGB 6-bit)
<b>Eingabe</b>	Touchscreen (projektiv-kapazitiv)
<b>Gehäuse und Standfuß</b>	Lackiertes Metall und Kunststoff
<b>Prozessor</b>	Intel Celeron 3965U
<b>Arbeitsspeicher</b>	4 GB DDR4
<b>Massenspeicher</b>	128 GB SSD Modul
<b>Netzwerk</b>	10/100/1000 BASE-T; Ethernet
<b>USB-Schnittstellen</b>	2x USB 3.0 Typ C, 2x USB 3.0, 3x USB 2.0 (davon 1 an der Vorderseite)
<b>Serielle Schnittstellen</b>	2x DB9 (Powered RS232) (COM1 5V, COM2 5V)
<b>LAN-Schnittstelle</b>	1x RJ45
<b>Kassenschubladen-Schnittstelle</b>	1x RJ11
<b>Display-Schnittstelle</b>	2x FeDP
<b>Lautsprecher</b>	Interner Lautsprecher
<b>Stromversorgung</b>	Netzteil POS 7
<b>Leistungsaufnahme</b>	24 W Maximum
	17,2 W im Normalbetrieb ohne externe Verbraucher
	1,9 W im Standby

<b>Technische Daten des Vectron POS 7 Kassensystems</b>	
<b>Temperatur</b>	Lagerung: -20 bis 60 °C
	Betrieb: 0 bis 35 °C
	Luftfeuchtigkeit: 20 bis 85% (nicht kondensierend)
<b>Maße (B x H x T)</b>	Circa 376 x 375 x 200 mm (abhängig vom Neigungswinkel)
<b>Gewicht</b>	Circa 5,4 kg
<b>Zulassung</b>	FCC Class A, CE Mark Class A, LVD

## 5.2. Netzteil Vectron POS 7

<b>Technische Daten des Netzteils Vectron POS 7</b>	
<b>Eingangsspannung</b>	100 bis 240 V Wechselspannung
<b>Ausgangsspannung</b>	+ 19 V Gleichspannung
<b>Ausgangsstrom</b>	Maximal 4,74 A
<b>Ausgangsleistung</b>	Maximal 90 W
<b>Leistungsaufnahme (Leerlauf)</b>	0,07 W
<b>Temperatur</b>	Lagerung: -20 bis 85 °C
	Betrieb: 0 bis 40 °C
<b>Luftfeuchtigkeit</b>	Betrieb: 8 bis 90 %, nicht kondensierend
<b>Maße (B x H x T)</b>	127 x 30,5 x 51 mm
<b>Gewicht</b>	320 g
<b>Zulassungen</b>	CE, UL

## 5.3. Vectron-POS-Software

<b>Technische Daten der Vectron-POS-Software</b>	
<b>Artikelanzahl</b>	1.000.000*
<b>Warengruppen</b>	65.535*
<b>Bediener</b>	2.000*
<b>Tisch-/Kundenspeicher</b>	65.535*
<b>Kassen pro Verbund</b>	200*
<b>Drucker pro Verbund</b>	100*
<b>Benutzeroberfläche</b>	<p>Gestensteuerung (Swipe) für schnelle Navigation</p> <p>Verwendung von eigenen Bildern und Icons auch mit Transparenzkanal</p> <p>vordefinierte hochauflösende Schriftarten</p>
<b>myVectron</b>	<p>cloudbasierte myVectron-Services, integrierte Kundenbindungstools (z. B. individuelle Kampagnen, automatische Abwicklung von Sammelpunkten, Rabattaktionen, Gutscheinen)</p>
<b>Besonderheiten (betrifft nur die Light-Variante)</b>	<p>Alle Serverfunktionen der POS 7 Light können ausschließlich mit einem mobilen Vectron-Kassensystem genutzt werden. Server ist dabei immer die POS 7 Light.</p> <p>Die Nutzung von mobilen Vectron-Kassensystemen in einem solchen Netzwerk ist auf maximal 10 mobile Kassensysteme begrenzt – mit der POS 7 Light können somit maximal 11 Kassensysteme im Netz eingetragen werden.</p> <p>Außer beim Empfangen der Programmierung nimmt die POS 7 Light ausschließlich Links eines mobilen Vectron-Kassensystems an.</p> <p>Peripherienutzung ist im bestehenden Umfang möglich.</p> <p>Ein Upgrade auf eine normale POS 7-Softwarelizenz ist durch den Erwerb der entsprechenden Umrüstlizenz möglich.</p>



---

## Technische Daten der Vectron-POS-Software

---

- \* Bei diesen Angaben handelt es sich um theoretische Maximalwerte, die nur bei spezieller Programmierung und optimaler Hardwareausstattung erzielt werden können. Ebenfalls sind die verfügbaren Funktionen von der verwendeten Softwareversion sowie der vorgenommenen Programmierung des Kassensystems abhängig. Bitte wenden Sie sich an Ihren Fachhändler, um Ihre konkreten Anforderungen beurteilen/realisieren zu lassen.
-

## 6. Inbetriebnahme

---



Ihr Vectron-Fachhändler hat die POS 7 für Sie programmiert. Bei Bedarf unterstützt er Sie bei der Inbetriebnahme und schult Sie im Umgang mit Ihrem Kassensystem.

---

### 6.1. POS 7 aufstellen

#### 6.1.1. Aufstellungsort für die POS 7 wählen

- ▶ Stellen Sie die POS 7 in einen gut belüfteten Raum, in dem die Temperatur zwischen 0 und 35 °C beträgt.
- ▶ Die POS 7 darf im Betrieb nicht abgedeckt werden.
- ▶ Wählen Sie den Stellplatz so, dass die POS 7 keiner direkten Sonneneinstrahlung ausgesetzt wird.
- ▶ Stellen Sie die POS 7 auf eine stabile, ebene und ausreichend große Fläche.
- ▶ Stellen Sie sicher, dass keine Flüssigkeiten über die POS 7, das Netzteil oder das Netzkabel fließen können.
- ▶ Verlegen Sie die Kabel so, dass sie nicht auf Zug beansprucht werden.
- ▶ Verlegen Sie die Kabel so, dass niemand darüber stolpern kann.
- ▶ Achten Sie bei der Wandmontage der POS 7 auf eine ausreichende Tragfähigkeit der Wand und der verwendeten Aufhängungselemente.
- ▶ Nach einer Lagerung außerhalb der Betriebstemperatur muss die POS 7 für 24 Stunden akklimatisiert werden, bevor sie in Betrieb genommen werden kann.

## 6.1.2. POS 7 an die Stromversorgung anschließen

### ⚠ VORSICHT

#### **Stolpergefahr und Beschädigung des Gerätes durch frei im Raum liegende Gerätekabel**

- ▶ Verlegen Sie Gerätekabel so, dass sie keine Gefahrenquelle bilden!
- ▶ Achten Sie darauf, dass Sie Kabel so verlegen, dass sie nicht auf Zug beansprucht werden.

### ⚠ ACHTUNG

#### **Beschädigung von Kassensystemkomponenten durch zu hohe Spannungen oder Ströme**

- ▶ Verwenden Sie eine geerdete Steckdose, an der eine Wechselspannung zwischen 110 und 240 Volt anliegt.
- ▶ Verwenden Sie Stromquellen, die durch einen Fehlerstromschutzschalter abgesichert sind.

- 
- ▶ Stecken Sie den Netzanschlusstecker des Netzkabels in eine Steckdose.

## 6.1.3. Geräte an die POS 7 anschließen



Ihr Vectron-Fachhändler informiert Sie über verfügbare Peripheriegeräte.

## 6.2. Bildschirm ausrichten

### **⚠ VORSICHT**

#### **Einklemmen der Finger beim Ausrichten des Bildschirms**

Der Spalt zwischen dem Gehäuse des Bildschirms und dem Gelenk verändert sich beim Ausrichten.

- ▶ Stecken Sie Ihre Finger nicht zwischen das Gehäuse des Bildschirms und das Gelenk.

### **⚠ ACHTUNG**

#### **Beschädigung des Gehäuses durch Überschreiten des Verstellbereiches**

- ▶ Neigen Sie den Bildschirm nicht über die waagerechte Stellung hinaus zurück.
- 
- ▶ Richten Sie den Bildschirm durch Neigen bzw. seitliches Drehen auf Ihr Blickfeld ein.

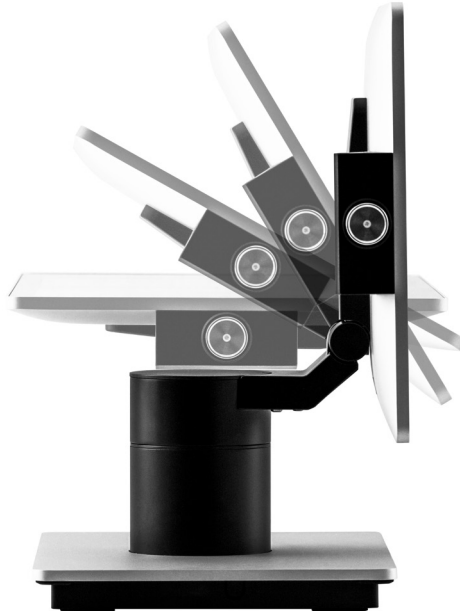


Abb. 7: Bildschirm durch Neigen ausrichten



Abb. 8: Bildschirm durch seitliches Drehen ausrichten

## 7. Betrieb

---



Die in diesem Abschnitt erwähnten Buttons, die als grafische Elemente dargestellt sein können, sind im Kapitel 13 „Icons“ auf Seite 51 abgebildet.

---

### 7.1. POS 7 ein- und ausschalten

#### 7.1.1. POS 7 einschalten

Wurde die POS 7, wie im Kapitel 6 „Inbetriebnahme“ auf Seite 26 beschrieben, in Betrieb genommen, können Sie das Kassensystem einschalten.

- ▶ Drücken Sie kurz den Ein- und Austaster, um die POS 7 einzuschalten.



Abb. 9: POS 7 einschalten/ausschalten

### 7.1.2. POS 7 ausschalten

- ▶ Drücken Sie kurz den Ein- und Austaster, um die POS 7 auszuschalten.

### 7.1.3. POS 7 neu starten

- ▶ Drücken Sie kurz den Ein- und Austaster, um die POS 7 auszuschalten.
- ▶ Warten Sie etwa 10 Sekunden.
- ▶ Drücken Sie kurz den Ein- und Austaster, um die POS 7 einzuschalten.

## 7.2. Bedienoberfläche

---



In diesem Kapitel wird eine **Beispielkonfiguration** der Vectron-POS-Software beschrieben.

Die Programmierung und Konfiguration Ihres Kassensystems kann von diesem Beispiel erheblich abweichen.

Ihr Vectron-Fachhändler hat die POS 7 für Sie programmiert und ist Ihr Ansprechpartner bei Fragen zur Programmierung.

---

Nachdem Sie die POS 7 in Betrieb genommen und eingeschaltet haben, ist Ihr Kassensystem zur Dateneingabe vorbereitet.

### **⚠ ACHTUNG**

#### **Beschädigung des Touchscreens durch Berührung mit ungeeigneten Gegenständen.**

- ▶ Bedienen Sie den Touchscreen nur mit Fingern oder mit dafür vorgesehenen Touchstiften.
-

### 7.2.1. Registrieroberfläche

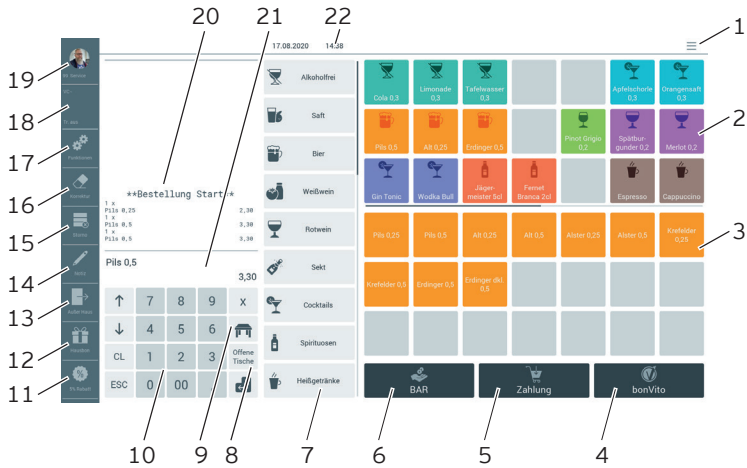


Abb. 10: Registrieroberfläche

Pos.	Benennung	Beschreibung
1	Systemmenü	Auswahl von Berichten, Fiskalfunktionen (abhängig von der Softwarefunktion), etc.
2	Favoriten	Zur beschleunigten Auswahl in der Programmierung hinterlegte Favoriten.
3	Artikel	Artikel der gewählten Warengruppe.
4	bonVito	Übersicht der möglichen bonVito-Marketingaktionen.
5	Zahlung	Wechsel in die Zahlungsoberfläche.
6	Bar	Zahlungsabschluss mit Barzahlung.
7	Warengruppen	Untergruppen der jeweils gewählten Hauptgruppe.
8	Offene Tische	Übersicht der offenen Tische.
9	Tisch	Um einen Tisch zur Eingabe von Buchungen zu öffnen, geben Sie die Tischnummer auf dem Nummernblock ein und drücken den Button <Tisch>.
10	Nummernblock	Zahleneingabe
11	Rabatt	Anwendung eines ausgewählten Rabatts.



<b>Pos.</b>	<b>Benennung</b>	<b>Beschreibung</b>
12	Hausbon	Hausbon-Rabatt
13	Außer Haus	Wechsel zum Steuersatz für Außer-Haus-Verkauf.
14	Notiz	Handschrifteingabe
15	Storno	Bereits gebuchte Artikel können wieder ausgebucht werden.
16	Korrektur	Versiehtlich eingegebene Artikel werden sofort wieder aus der noch offenen Bonanzeige entfernt.
17	Funktionen	Auswahl von Programmfunktionen.
18	VC	Status Online-Services (Vectron Connect, bonVito).
19	Bediener / Chef-Funktionen	Anmeldung eines Bedieners, Auswahl von Programmfunktionen für den Chefbediener.
20	Bon-, Rechnungs- und Tischanzeige	Anzeige verschiedener Buchungsdaten.
21	Info/Eingabe	Anzeige „letzte Eingabe“ bzw. Ergebnis der letzten Eingabe.
22	Statusanzeige	Anzeige angemeldeter Bediener/Journal/Datum/Uhrzeit

**7.2.2. Zahlungsoberfläche**

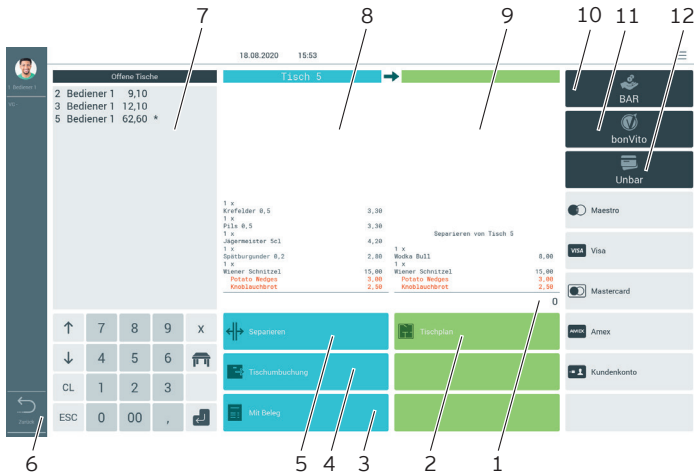


Abb. 11: Zahlungsoberfläche

Pos.	Benennung	Beschreibung
1	Info/Eingabe	Anzeige „letzte Eingabe“ bzw. Ergebnis der letzten Eingabe.
2	Tischplan	Tischplanübersicht.
3	Mit Beleg	Druck der nächsten Rechnung als Bewirtsungsbeleg.
4	Tischumbuchung	Alle Artikel eines Tisches werden auf einen anderen Tisch umgebucht.
5	Separieren	Einzelne Artikel eines Tisches werden getrennt abgerechnet oder auf einen anderen Tisch umgebucht.
6	Zurück	Rückkehr in die Registrieroberfläche.
7	Offene Tische	Übersicht der offenen Tische.
8	Geöffneter Tisch	Anzeige aller Buchungen des geöffneten Tisches.
9	Zieltisch/Zielbon	Ansicht des Zieltisches bzw. Zielbons für eine Separation oder Umbuchung.
10	Bar	Zahlungsabschluss mit Barzahlung.
11	bonVito	Auswahl aus Zahlung und Aufladung.
12	Kartenzahlung	Auswahl aus bargeldlosen Bezahlmöglichkeiten.

## 7.3. An der POS 7 an- und abmelden

Es können zwei Arten der Bedieneranmeldung programmiert werden. Wenn Sie einen Bedienerschlüssel besitzen und sich mit diesem anmelden möchten, lesen Sie im Kapitel 7.3.2 „Mit dem Bedienerschlüssel anmelden“ auf Seite 35 weiter.

Wenn Sie keinen Bedienerschlüssel besitzen, lesen Sie im Kapitel 7.3.1 „Mit dem Bedienerbutton anmelden“ auf Seite 35 weiter.

### 7.3.1. Mit dem Bedienerbutton anmelden

#### ⚠ ACHTUNG

#### **Beschädigung des Touchscreens durch Berührung mit ungeeigneten Gegenständen.**

- ▶ Bedienen Sie den Touchscreen nur mit Fingern oder mit dafür vorgesehenen Touchstiften.

- 
- ▶ Geben Sie die Bedienernummer im Nummernblock ein.
  - ▶ Drücken Sie den Button <Bediener>.
  - ▶ Geben Sie den Geheimcode ein, wenn dieser abgefragt wird.
  - ▶ Drücken Sie zum Bestätigen den Button <Enter>, um diesen Bediener anzumelden.

Der Name des Bedieners erscheint in der Statusanzeige.

#### **Abmelden**

- ▶ Um den angemeldeten Bediener abzumelden, drücken Sie auf den Button <Bediener> oder in der Statusanzeige auf den Namen des angemeldeten Bedieners.

### 7.3.2. Mit dem Bedienerschlüssel anmelden

Das Bedienerschlosssystem besteht aus zwei Elementen: dem Bedienerschloss und dem Bedienerschlüssel.



Jeder Bedienschlüssel hat eine einmalig vergebene Nummer. Die Nummer Ihres Bedienschlüssels ist in der Bedienerverwaltung gespeichert. Anhand dieser Zuordnung erkennt die Vectron-POS-Software, welcher Bediener sich am Kassensystem anmeldet und aktiviert die programmierten Bedienerberechtigungen.

---

- ▶ Halten Sie den Bedienschlüssel an das Bedienschloss.
- ▶ Geben Sie den Geheimcode ein, wenn dieser abgefragt wird.
- ▶ Drücken Sie zum Bestätigen den Button <Enter>, um diesen Bediener anzumelden.

Der Name des Bedieners erscheint in der Statusanzeige.

### **Abmelden**

- ▶ Ziehen Sie den Schlüssel vom Bedienschloss ab.

## **7.4. Mit Tischen arbeiten**

Mit der Funktion „Tisch“ können Sie Gruppen oder Einzelpersonen separat abrechnen.

### **7.4.1. Tisch öffnen**

Um Buchungen für einen Tisch zu speichern, müssen Sie einen Tisch öffnen.



Tische, die bereits bebucht, aber noch nicht abgerechnet sind (offene Tische), können Sie mit dieser Funktion erneut öffnen. Ob Sie ausschließlich die von Ihnen selbst bebuchten Tische öffnen können oder auch Tische anderer Bediener, ist von Ihren Bedienerberechtigungen abhängig.

---

- ▶ Geben Sie die Nummer des Tisches ein.
- ▶ Drücken Sie den Button <Tisch>, um den Tisch zu öffnen.

Oder

- ▶ Drücken Sie den Button <Offene Tische>.

Die Liste der offenen Tische erscheint.

- ▶ Um einen schon gebuchten Tisch zu öffnen, drücken Sie auf den Eintrag des gewünschten Tisches in der Liste.

### 7.4.2. Artikel auf einen Tisch buchen

- ▶ Öffnen Sie den Tisch, auf den Sie die Artikel buchen möchten, wie im Kapitel 7.4.1 „Tisch öffnen“ auf Seite 36 beschrieben.
- ▶ Wählen Sie eine Hauptgruppe (Speisen, Getränke, Sonstiges).
- ▶ Wählen Sie eine Warengruppe.
- ▶ Drücken Sie in der Artikelauswahlliste auf die gewünschten Artikel.

Oder

- ▶ Wird ein Artikel mehrfach gewünscht, können Sie die entsprechende Anzahl auf der Tastatur eingeben und dann den gewünschten Artikel wählen.

In der Anzeige erscheint die Summe der gewünschten Artikel.

### 7.4.3. Tisch schließen



Schließen Sie einen Tisch, auf den keine Artikel gebucht wurden, erscheint er nicht in der Liste der offenen Tische.

---

Wenn Sie einen Tisch schließen, werden die Buchungen für diesen Tisch gespeichert. Sie können einen Tisch auf mehrere Arten schließen.

- ▶ Drücken Sie auf den Button <Tisch>.

Oder

- ▶ Öffnen Sie einen neuen Tisch, wie im Kapitel 7.4.1 „Tisch öffnen“ auf Seite 36 beschrieben.

### **7.4.4. Tisch abrechnen**

Für die Abrechnung stehen verschiedene Finanzwege zur Verfügung. Sie können z. B. die Barzahlung oder die Kreditkartenzahlung wählen.

Nach der Abrechnung wird der Tisch geschlossen und erscheint nicht mehr in der Liste der offenen Tische. Die Buchungen werden im Journal gespeichert.

Je nach gewählter Programmierung wird ein einfacher Beleg oder ein personalisierter Bewirtungsbeleg ausgedruckt.

#### **7.4.4.1. Barzahlung**

Beispiel 1: Der Kunde zahlt passend.

- ▶ Öffnen Sie den Tisch, den Sie abrechnen möchten, wie im Kapitel 7.4.1 „Tisch öffnen“ auf Seite 36 beschrieben.
- ▶ Drücken Sie den Button <Bar>.

Beispiel 2: Rückgeld vom Kassensystem berechnen lassen.

- ▶ Öffnen Sie den Tisch, den Sie abrechnen möchten, wie im Kapitel 7.4.1 „Tisch öffnen“ auf Seite 36 beschrieben.
- ▶ Geben Sie den Betrag mit der Tastatur ein, den Sie vom Kunden erhalten haben.



Beachten Sie, dass Sie hier den Betrag in Cent angeben müssen.  
Beispiel: 50 € müssen als 5000 eingegeben werden.

- 
- ▶ Drücken Sie den Button <Bar>.

Es erscheint der Betrag, den Sie dem Kunden zurückgeben müssen.

#### 7.4.4.2. Anderer Finanzweg

- ▶ Öffnen Sie den Tisch, den Sie abrechnen möchten, wie im Kapitel 7.4.1 „Tisch öffnen“ auf Seite 36 beschrieben.
- ▶ Drücken Sie den Button <Zahlung>.

Die Zahlungsoberfläche erscheint.

- ▶ Drücken Sie den Button des gewünschten Finanzweges.

#### 7.4.5. Gruppen oder Einzelpersonen separat abrechnen

---



Die Funktion „Separieren“ kann nur ausgeführt werden, wenn zuvor alle Artikel des Tisches gebucht wurden. Schließen Sie dazu den geöffneten Tisch, wie im Kapitel 7.4.3 „Tisch schließen“ auf Seite 37 beschrieben.

---

- ▶ Öffnen Sie den Tisch, den Sie separieren möchten, wie im Kapitel 7.4.1 „Tisch öffnen“ auf Seite 36 beschrieben.
- ▶ Drücken Sie den Button <Zahlung>.
- ▶ Drücken Sie den Button <Separieren>.
- ▶ Drücken Sie im Fenster „geöffneter Tisch“ auf die Artikel, die Sie separieren möchten.

Dadurch wird jeweils ein Artikel in das Fenster „Zieltisch/Zielbon“ verschoben.

- ▶ Wenn Sie alle gewünschten Artikel ausgewählt haben, drücken Sie den Button für den gewünschten Finanzweg, um die separierten Artikel abzurechnen.
- ▶ Um die Registrier Oberfläche zu öffnen, drücken Sie den Button <Zurück>.

## **7.4.6. Einzelne Artikel auf einen anderen Tisch separieren**

---



Die Funktion „Separieren“ kann nur ausgeführt werden, wenn zuvor alle Artikel des Tisches gebucht wurden. Schließen Sie dazu den geöffneten Tisch, wie im Kapitel 7.4.3 „Tisch schließen“ auf Seite 37 beschrieben.

---

- ▶ Öffnen Sie den Tisch, den Sie separieren möchten, wie im Kapitel 7.4.1 „Tisch öffnen“ auf Seite 36 beschrieben.
- ▶ Drücken Sie den Button <Zahlung>.
- ▶ Geben Sie die Nummer des Tisches ein, auf den die Artikel separiert werden sollen.
- ▶ Drücken Sie den Button <Separieren>.

Im Fenster „Zieltisch/Zielbon“ erscheint die Nummer des Tisches, auf den die Artikel separiert werden sollen.

- ▶ Drücken Sie im Fenster „Geöffneter Tisch“ auf die Artikel, die Sie separieren möchten.

Dadurch wird jeweils ein Artikel in das Fenster „Zieltisch/Zielbon“ verschoben.

- ▶ Wenn Sie alle gewünschten Artikel ausgewählt haben, drücken Sie den Button <Tisch>.

Die gewählten Artikel werden separiert.

## **7.4.7. Alle Artikel auf einen anderen Tisch umbuchen**

---



Die Funktion „Umbuchen“ kann nur ausgeführt werden, wenn zuvor alle Artikel des Tisches gebucht wurden. Schließen Sie dazu den geöffneten Tisch, wie im Kapitel 7.4.3 „Tisch schließen“ auf Seite 37 beschrieben.

---

- ▶ Öffnen Sie den Tisch, den Sie umbuchen möchten, wie im Kapitel 7.4.1 „Tisch öffnen“ auf Seite 36 beschrieben.



- ▶ Drücken Sie den Button <Zahlung>.
- ▶ Geben Sie die Nummer des Tisches ein, auf den die Artikel umgebucht werden sollen.
- ▶ Drücken Sie den Button <Umbuchen>.

Alle Artikel des geöffneten Tisches werden auf den gewählten Tisch umgebucht.

### **7.4.8. Tisch einem anderen Bediener übertragen**

Mit der Funktion „Tisch transferieren“ übertragen Sie einen Tisch an einen anderen Bediener.

Diese Funktion ist optional aktivierbar.

## **7.5. Mit Vorgängen arbeiten**

Mit der Funktion „Vorgang“ können mehrere Bediener gleichzeitig an einem Kassensystem arbeiten.

Der erste Bediener öffnet einen Vorgang, meldet sich an und bucht die Artikel. Wenn ein zweiter Bediener zwischenzeitlich mit dem Kassensystem arbeiten möchte, drückt dieser auf einen neuen VorgangsbUTTON, meldet sich an und bucht die Artikel. Die Buchungen der Bediener bleiben bis zum Finanzwegabschluss im jeweiligen Vorgang gespeichert.

Diese Funktion ist optional aktivierbar.

## **7.6. Mit Berichten arbeiten**

In Berichten können Sie Buchungen auswerten, die im Kassensystem gespeichert wurden.

Mit der Vectron-POS-Software können zwei Berichtsarten erstellt werden, X-Berichte und Z-Berichte: Z-Berichte sind Abschlussberichte, bei denen die Daten aus dem Buchungsspeicher gelöscht werden. X-Berichte sind Zwischenberichte, bei denen die Daten nur abgerufen werden.

## **7.7. Buchungen oder die letzte Eingabe stornieren**

Diese Funktion ist optional aktivierbar.

## **7.8. Druckdatenserver**

Jedes Kassensystem im Netzwerk kann so programmiert werden, dass es neben der Kassenfunktion als Druckdatenserver zur Verfügung steht.

Ein Druckdatenserver dient dazu, Druckdaten von einem anderen Kassensystem im Netzwerk zu empfangen, aufzubereiten und an einem lokal angeschlossenen Drucker auszudrucken.

Es ist möglich, mehrere Druckdatenserver einzurichten. So können z. B. Bestellungen, die Sie an Ihrer POS 7 eingeben, automatisch in der Küche ausgedruckt werden. Nach der Abrechnung kann z. B. das Kassensystem an der Theke automatisch die Rechnung drucken.

# 8. Service und Wartung

## 8.1. Reinigung

### ⚠ GEFAHR

#### **Tödlicher Stromschlag durch eindringende Flüssigkeiten.**

- ▶ Vectron POS 7 und Netzteil nicht öffnen.
- ▶ Nehmen Sie die POS 7 vor Reinigungsmaßnahmen außer Betrieb wie im Kapitel 10 „Außerbetriebnahme“ auf Seite 47 beschrieben.

### ⚠ VORSICHT

#### **Zu aggressive Reinigungsmittel können die Gehäuseoberfläche beschädigen.**

- ▶ Verwenden Sie für die Reinigung kein Scheuerpulver und keine kunststofflösenden Reinigungsmittel.
  - ▶ Reinigen Sie die Gehäuseoberfläche des Gerätes bei Bedarf mit einem weichen, fusselfreien Tuch. Bei stärkerer Verschmutzung können Sie das Tuch mit Wasser oder einem rückstandsfreien, milden Reinigungsmittel leicht anfeuchten.
- 

## 8.2. Kundenservice kontaktieren

Bei Fragen zur POS 7 und Peripheriegeräten, sowie wenn Sie Hilfe bei der Konfiguration und Bedienung benötigen, unterstützt Sie Ihr Vectron-Fachhändler.

### ⚠ GEFAHR

#### **Tödlicher Stromschlag durch unsachgemäße Reparaturen.**

- ▶ Einige Bauteile können hohe Restspannungen enthalten, die sich bei Berührung entladen.
  - ▶ Wenden Sie sich an Ihren Vectron-Fachhändler, wenn Kassensystemkomponenten beschädigt sind.
-

## 9. Störungen, mögliche Ursachen und deren Beseitigung

<b>Störungen</b>	<b>Mögliche Ursachen</b>	<b>Beseitigung</b>
Die POS 7 lässt sich nicht einschalten.	Der Netzanschlusstecker ist nicht in eine Steckdose gesteckt, an der Spannung anliegt.	Stecken Sie den Netzanschlusstecker des mitgelieferten Netzkabels in eine geerdete Steckdose, an der eine Wechselspannung zwischen 110 und 240 Volt anliegt und die durch einen Fehlerstromschutzschalter abgesichert ist.
	Der Gerätestecker des Netzteils ist nicht in den Stromanschluss der POS 7 gesteckt.	Stecken Sie den Gerätestecker des Netzteils in den Stromanschluss der POS 7.
	Der Ein- und Austaster ist defekt.	Kontaktieren Sie Ihren Vectron-Fachhändler.
	Das Netzteil ist defekt.	Kontaktieren Sie Ihren Vectron-Fachhändler.
	Die POS 7 ist defekt.	Kontaktieren Sie Ihren Vectron-Fachhändler.
Die POS 7 reagiert nicht auf Ihre Eingaben.	Der angemeldete Bediener hat nicht die Bedienerberechtigung, die gewünschte Funktion auszuführen.	Kontaktieren Sie Ihren Vectron-Fachhändler.
	Die Vectron-POS-Software hat eine Fehlfunktion.	Starten Sie die POS 7 neu, wie im Kapitel 7.1.3 „POS 7 neu starten“ auf Seite 31 beschrieben.
	Die Programmierung und Konfiguration der POS 7 ist fehlerhaft.	Kontaktieren Sie Ihren Vectron-Fachhändler.
	Der Touchscreen ist defekt.	Kontaktieren Sie Ihren Vectron-Fachhändler.

<b>Störungen</b>	<b>Mögliche Ursachen</b>	<b>Beseitigung</b>
	Ein fehlerhaft montiertes Peripheriemodul (z. B. Bedienschloss) stört die Funktion des Touchscreens.	Montieren Sie das Peripheriemodul korrekt. Die richtige Montage entnehmen Sie der entsprechenden Montageanleitung.
	Die POS 7 wurde mit eingestecktem Bedienschlüssel ausgeschaltet, anschließend wurde der Bedienschlüssel abgezogen.	Nehmen Sie einen Neustart mit angestecktem Bedienschlüssel vor oder löschen Sie in der Programmierung die Vorgänge.
Die POS 7 zeigt nichts auf dem Bildschirm an.	Die POS 7 ist ausgeschaltet.	Drücken Sie den Ein- und Austaster, wie im Kapitel 7.1.1 „POS 7 einschalten“ auf Seite 30 beschrieben.
	Der Bildschirmschoner ist aktiv.	Berühren Sie den Touchscreen mit einem Finger oder einem Touchstift.
	Die Vectron-POS-Software hat eine Fehlfunktion.	Kontaktieren Sie Ihren Vectron-Fachhändler.
	Das Netzteil ist defekt.	Kontaktieren Sie Ihren Vectron-Fachhändler.
	Die POS 7 ist defekt.	Kontaktieren Sie Ihren Vectron-Fachhändler.
Die POS 7 verarbeitet andere Eingaben, als auf dem Touchscreen eingegeben werden.	Der Touchscreen ist nicht kalibriert.	Kontaktieren Sie Ihren Vectron-Fachhändler.
	Die Vectron-POS-Software hat eine Fehlfunktion.	Starten Sie die POS 7 neu, wie im Kapitel 7.1.3 „POS 7 neu starten“ auf Seite 31 beschrieben.
	Die Programmierung und Konfiguration der POS 7 ist fehlerhaft.	Kontaktieren Sie Ihren Vectron-Fachhändler.
	Der Touchscreen ist defekt.	Kontaktieren Sie Ihren Vectron-Fachhändler.

<b>Störungen</b>	<b>Mögliche Ursachen</b>	<b>Beseitigung</b>
Die Tonwiedergabe der POS 7 funktioniert nicht.	Der interne Lautsprecher ist defekt.	Kontaktieren Sie Ihren Vectron-Fachhändler.
	Die Tonwiedergabe wurde nicht programmiert und konfiguriert.	Kontaktieren Sie Ihren Vectron-Fachhändler.
Sie können sich nicht mit dem Bedienschlüssel an der POS 7 anmelden.	Das Bedienschloss wurde nicht programmiert und konfiguriert.	Kontaktieren Sie Ihren Vectron-Fachhändler.
	Das Bedienschloss oder der Bedienschlüssel sind defekt.	Kontaktieren Sie Ihren Vectron-Fachhändler.

## 10. Außerbetriebnahme

Nehmen Sie die POS 7 außer Betrieb, wenn Sie das Kassensystem längere Zeit nicht verwenden.

- ▶ Drücken Sie kurz den Ein- und Austaster, um die POS 7 auszuschalten.



Abb. 12: POS 7 ausschalten

- ▶ Ziehen Sie den Schutzkontaktstecker des Netzkabels aus der Steckdose.
- ▶ Ziehen Sie alle Kabel, die an der POS 7 angeschlossen sind.
- ▶ Lagern Sie die POS 7 in einem Raum, in dem die Temperatur zwischen -20 und 60 °C beträgt.

# 11. Entsorgung

---

## **Richtlinie 2012/19/EU (WEEE)**

Elektro- und Elektronik-Altgeräte, dürfen nicht im Hausmüll entsorgt werden. Die Vectron Systems AG nimmt von ihr hergestellte und in ihrem Auftrag hergestellte gewerblich genutzte Elektro- und Elektronik-Altgeräte zurück. Sie entsorgt die Elektro- und Elektronik-Altgeräte ordnungsgemäß. Die gesetzliche Rücknahmepflicht gilt für Geräte, die nach dem 13. August 2005 in Verkehr gebracht wurden. Abweichend davon erweitert die Vectron Systems AG die Rücknahme auf alle Geräte, die seit dem 1. Januar 2004 in Verkehr gebracht wurden.



Senden Sie die von der Vectron Systems AG hergestellten und in ihrem Auftrag hergestellten Elektro- und Elektronik-Altgeräte und deren Zubehör in der Originalverpackung mit dem Vermerk „Altgeräteentsorgung“ frei Haus an die Vectron Systems AG.

**WEEE-Reg.-Nr. DE 91733199**

---



## 12. Glossar

In diesem Kapitel sind die Begriffe erklärt, die im Zusammenhang mit der POS 7 verwendet werden.

<b>Begriff</b>	<b>Definition</b>
<b>Bedienoberfläche</b>	Gesamtheit der Anzeigeelemente und Buttons, die auf dem Bildschirm angeordnet sind, um Informationen anzuzeigen oder Funktionen auszuführen.
<b>Buchungsspeicher</b>	Speicher, in dem jede Buchung der Bediener gespeichert wird.
<b>Button</b>	Schaltfläche, die im Kassensystem programmiert ist und Befehle auslöst.
<b>Finanzwegabschluss</b>	Methode, um eine Rechnung abzuschließen. Finanzwege sind zum Beispiel die Barzahlung und die Kreditkartenzahlung.
<b>Flashspeicher</b>	Speicher, in dem Daten auch nach dem Abschalten der Stromversorgung erhalten bleiben.
<b>Icon</b>	Im Deutschen meist als Symbol bezeichnet, ist ein Icon eine Grafik, die auf der Bedienoberfläche angezeigt wird. Über Icons werden durch Berühren Funktionen der Vectron-POS-Software aufgerufen.
<b>Liquid Cristal Display (LCD)</b>	Bildschirm, der aus Flüssigkristallen besteht.
<b>Point Of Sale (POS)</b>	Ort, an dem etwas verkauft wird. In diesem Zusammenhang Kassenplatz.
<b>Registrieroberfläche</b>	Oberfläche, die auf dem Bildschirm angezeigt wird. Auf der Registrieroberfläche können Sie zum Beispiel Artikel auf Tische buchen.
<b>Thin Film Transistor</b>	Elektronisches Bauteil zur Steuerung von Bildschirmen.
<b>Tischserver</b>	Kassensystem, das im Netzwerk die zentrale Tischverwaltung übernimmt.
<b>Touchscreen</b>	Eingabegerät, das Funktionen im Kassensystem auslöst, wenn ein Bediener die Buttons auf dem Bildschirm des Kassensystems berührt.





<b>Begriff</b>	<b>Definition</b>
<b>X-Bericht</b>	Zwischenbericht, bei dem die Daten nicht aus dem Buchungsspeicher gelöscht werden.
<b>Zahlungsoberfläche</b>	Oberfläche, die auf dem Bildschirm angezeigt wird. Auf der Zahlungsoberfläche können Sie zum Beispiel Zahlungen mit verschiedenen Finanzwegen durchführen.
<b>Z-Bericht</b>	Abschlussbericht, bei dem die Daten aus dem Buchungsspeicher gelöscht werden.

## 13. Icons

Icons sind Grafiken, die bestimmte Funktionen symbolisieren. Icons kennzeichnen definierte Flächen auf dem Bildschirm, die als Buttons bezeichnet werden.

Durch Berühren der Buttons auf dem Bildschirm der POS 7 werden Funktionen aufgerufen oder Artikel ausgewählt.

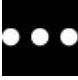


In diesem Kapitel sind die in der Vectron-POS-Software integrierten Icons gelistet und deren Bedeutung erklärt. Darüber hinaus können weitere Icons hinzu geladen werden.

Nr.	Icon	Bedeutung
600		Neuer Satz
601		zentriert
602		linksbündig
603		rechtsbündig

Nr.	Icon	Bedeutung
604		backspace
605		Feld nach unten
606		Cursor links
607		Cursor rechts
608		Feld nach oben
609		Daten senden
610		Satz löschen
611		Seite nach unten
612		Feld links
613		Feld rechts
614		Seite nach oben

# BENUTZERHANDBUCH

## POS 7

Nr.	Icon	Bedeutung
615		Gehe zu Satz
616		Editor
617		Enter
618		Auswahl
619		Drucken
620		Verschieben
621		Feste Größe
622		Zurück
623		Tabelle/Maske
624		Textsuche
625		Shift

Nr.	Icon	Bedeutung
626		Modus
627		Markieren
628		Fontgröße
629		Feste Position
630		Speichern
631		Laden
632		Satz zurück

# 14. EU-Konformitätserklärung

Hersteller                      Vectron Systems AG  
   Willy-Brandt-Weg 41  
   D-48155 Münster

Geräteart                        Stationäres Kassensystem

Typenbezeichnung            **Vectron POS 7**

Der Hersteller erklärt, dass das oben genannte Produkt gemäß Richtlinie 2001/95/EG den wesentlichen Schutzanforderungen entspricht, die in den Richtlinien des Rates über elektrische und elektronische Produkte festgelegt sind. Zur Bewertung wurden die nachstehend angeführten Prüfstandards herangezogen, die unter den relevanten Richtlinien harmonisiert sind:

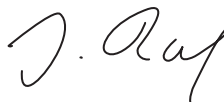
<b>Richtlinie</b>	<b>Prüfstandard</b>
<b>2014/30/EG EMV Richtlinie</b>	EN 55032 Kl. B:2012; EN 55024:2010, EN 61000-3-2:2014; EN 61000-3-3:2013
<b>2014/35/EG Niederspannungs- richtlinie</b>	EN 60950-1:2006+A11:2009+A12:2011+A1:2010+A2:2013
<b>2011/65/EU Restriction of the use of certain hazardous substances (RoHS)</b>	EN 50581:2012

Diese Erklärung wird verantwortlich für den in der Europäischen Union ansässigen Hersteller abgegeben.

Münster, den 01.08.2020



Thomas Stümmeler  
Vorstand



Jens Reckendorf  
Vorstand

## **15. Zubehör**

An dieser Stelle möchten wir Sie auf das Zubehör aufmerksam machen, das Sie für die POS 7 erwerben können.

Weitere Informationen und die technischen Daten zum Zubehör finden Sie im Internet unter [www.vectron.de](http://www.vectron.de).

Bei Fragen zu unseren Produkten wenden Sie sich bitte an Ihren Vectron-Fachhändler.

### **15.1. Bedienerschlosssysteme**

Mit einem Bedienerschlosssystem können Sie sich an der POS 7 anmelden. An die POS 7 können verschiedene Bedienerschlosssysteme montiert werden.

#### **15.1.1. Schloss L1 POS 7**

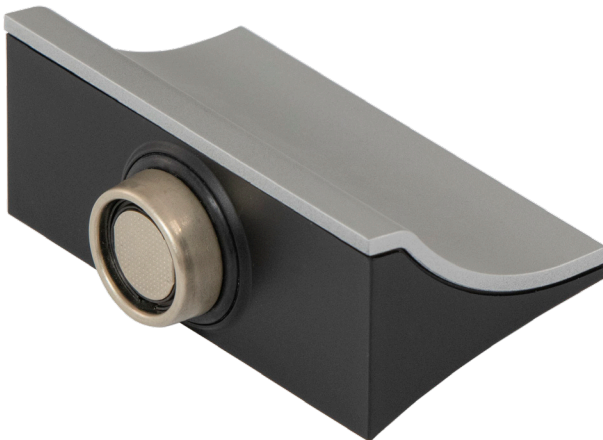


Abb. 13: Schloss L1 POS 7

### 15.1.2. Schloss L2 POS 7

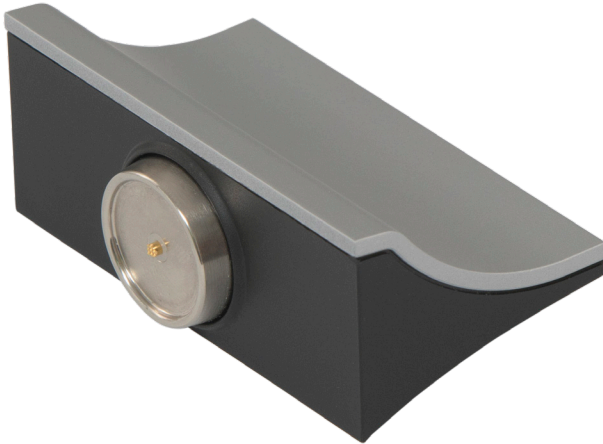


Abb. 14: Schloss L2 POS 7

## 15.2. Touchpen Vectron PCT

Mit dem Touchpen können Sie Daten über den Touchscreen der POS 7 eingeben.



Abb. 15: Touchpen Vectron PCT

### **15.3. TSE Sicherung POS 7**

Die TSE Sicherung POS 7 verhindert das unbefugte Abziehen der TSE.

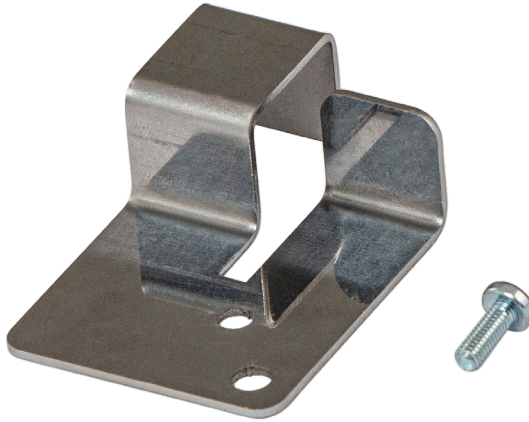


Abb. 16: TSE Sicherung POS 7

### **15.4. Öffnungstool POS 7**

Mit dem Öffnungstool POS 7 können Sie das Gehäuse der Schlösser POS 7 öffnen.

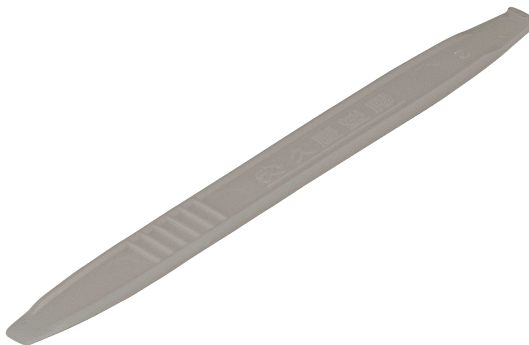


Abb. 17: Öffnungstool POS 7



## 15.5. Schubladenmultiplexer POS 7

Durch den Schubladenmultiplexer POS 7 können zwei Schubladen an die Vectron POS 7 angeschlossen werden.



Abb. 18: Schubladenmultiplexer POS 7

## 15.6. Serielles Kabel

Kabel zur Verwendung von Peripherie mit Vectron-Pinbelegung.



Abb. 19: Serielles Kabel

## **16. Weitere Vectron-Produkte**

An dieser Stelle möchten wir Sie auf weitere Produkte von Vectron aufmerksam machen.

Weitere Informationen und technischen Daten zu den Vectron-Produkten finden Sie im Internet unter [www.vectron.de](http://www.vectron.de).

Für alle Fragen zu unseren Produkten wenden Sie sich bitte an Ihren Vectron-Fachhändler.

### **16.1. Stationäre Vectron-Kassensysteme**

Stationäre Vectron-Kassensysteme mit schneller und zuverlässiger Vectron-Hardware eignen sich ideal für den Einzelplatzeinsatz.

Ihre besondere Eigenschaft als Server ermöglicht ebenfalls den Datenaustausch mit anderen stationären und mobilen Vectron-Kassensystemen.

In der großen Produktpalette finden Sie für jeden Anwendungsbereich Ihr ideales Vectron-Kassensystem.

### 16.1.1. Vectron POS Touch 15 II Wide

Die Vectron POS Touch 15 II Wide hat einen 396 mm-Bildschirm (15,6"). Daten können Sie über den Touchscreen eingeben.



Abb. 20: Vectron POS Touch 15 II Wide

### 16.1.2. Vectron POS Touch 14 Wide

Die Vectron POS Touch 14 Wide hat einen 358 mm-Bildschirm (14,1"). Daten können Sie über den Touchscreen eingeben.



Abb. 21: Vectron POS Touch 14 Wide

### 16.1.3. Vectron POS Touch 15 II

Die Vectron POS Touch 15 II hat einen 381 mm-Bildschirm (15"). Daten können Sie über den Touchscreen eingeben.



Abb. 22: Vectron POS Touch 15 II

### 16.1.4. Vectron POS Touch 12 II

Die Vectron POS Touch 12 II hat einen 307 mm-Bildschirm (12,1"). Daten können Sie über den Touchscreen eingeben.



Abb. 23: Vectron POS Touch 12 II

## 16.2. Mobile Vectron Kassensysteme

### 16.2.1. Vectron POS MobilePro III

Die Vectron POS MobilePro III ist ein robustes und komplett wasserdichtes mobiles Kassensystem, das für den Innen- und Außeneinsatz bestens geeignet ist. Der hochwertige TFT-LCD-Bildschirm mit Glasoberfläche und Hintergrundbeleuchtung lässt sich bei Tages- und Kunstlicht sehr gut ablesen.

Durch die praktische Kombination von kapazitivem Touch und Tastatur lässt sie sich besonders schnell bedienen und ist insbesondere für Unternehmen mit hoher Kundenfrequenz oder extremen Belastungen zu Spitzenzeiten zu empfehlen. Für angenehmes Arbeiten ist das Kassensystem leicht und ergonomisch geformt.



Abb. 24: Vectron POS MobilePro III

## 16.3. Software

### 16.3.1. Vectron Mobile App

Die neue Kassen-App für Gastro-Profis lässt sich so einfach bedienen, dass Sie innerhalb weniger Minuten mit allen Funktionen vertraut sind. Gleichzeitig bietet die Kassen-App allen Komfort, den Sie beim mobilen Kassieren benötigen.



Abb. 25: Vectron Mobile App



### **16.3.2. Vectron Commander**

Der Vectron Commander ist die Kommunikations- und Auswertungssoftware für Vectron-Kassensysteme. Die Software kann auf Computern mit dem Betriebssystem Microsoft® Windows® genutzt werden.

Mit dem Vectron Commander können Sie die Daten der Vectron-Kassensysteme abrufen, auswerten und verwalten. Sie können sich mit Hilfe der Software einen Überblick über die Umsätze, Bestellungen und Arbeitszeiten Ihrer Mitarbeiter verschaffen.

Daten können gleichzeitig an mehrere Kassensysteme gesendet und von diesen empfangen werden.

Im Vectron Commander ist eine Benutzerrechteverwaltung integriert, mit der Sie jedem Benutzer individuelle Berechtigungen geben können.

Mit Vectron POS Anywhere können Sie sich zum Beispiel über ein Netzwerk oder Modem mit Kassensystemen verbinden, diese fernsteuern und Bedienvorgänge kontrollieren.

Der Vectron Commander kann als Schnittstelle zwischen Software von Fremdherstellern, wie zum Beispiel Warenwirtschaftssystemen und Vectron-Kassensystemen genutzt werden.

### **16.3.3. Vectron Journal Tool**

Das Vectron Journal Tool ist ein Auswertungs-, Archivierungs- und Analysewerkzeug für die mithilfe des Vectron Commanders ausgelesenen Journaldaten der Kassensysteme.

Unternehmen aller Branchen profitieren gleichermaßen von den umfangreichen Funktionen. Alle Verkaufsvorgänge und Aktionen werden detailliert und ausführlich angezeigt.

Zu jedem Bon werden die zugehörigen Vorgänge (z. B. Aufrechnungsbon, Zwischenrechnung, Splitbon, Rechnung) ermittelt und angezeigt.

Die Software lässt sich auf handelsüblichen PCs unter Verwendung einer Microsoft-SQL-Datenbank installieren.

### **16.3.4. Vectron POS PC**

Vectron POS PC ist eine Software, die auf Computern mit dem Betriebssystem Microsoft® Windows® betrieben werden kann.

Die Software kann neben den üblichen Windows-Anwendungen wie E-Mail-, Office- und Warenwirtschaftsanwendungen genutzt werden.

Die Software Vectron POS PC ist mit allen mobilen und stationären Vectron-Kassensystemen, dem Vectron Commander und dem Vectron Journal Tool kompatibel.

### **16.3.5. Digitale Cloud Services**

Digitale Cloud Services werden unter den Markennamen myVectron und bonVito angeboten. Das Spektrum reicht von Loyalty- und Paymentfunktionen bis hin zu Online-Reservierung und Online-Reporting. Alle Dienste sind direkt mit dem Kassensystem verbunden.